



Memòria anual de l'entitat 2020

CIP AIS
CENTRE D'INTERVENCIÓ
PSICOLÒGICA, ANÀLISI I
INTEGRACIÓ SOCIAL



DADES GENERALS SOBRE L'ENTITAT



Presentació

Som una entitat d'iniciativa social amb caràcter no lucratiu, constituïda l'any 1993 i inscrita al Registre d'entitats de Benestar Social núm. E02785 i al Registre de Centres, Serveis i Establiments Sanitaris núm. E08565949 de la Generalitat de Catalunya, que rep el suport de diferents institucions públiques i privades.

Oferim un servei de prevenció i tractament psicoterapèutic de mitja i llarga durada, complementari a l'oferta pública, en modalitat individual, grupal i familiar. Atenem malestars, conflictes i trastorns derivats de situacions adverses (familiar, personal i laboral), canvis en el cicle vital, diversitat funcional i situacions de malaltia, tant per a usuaris/usuàries com per familiars. Mitjançant l'escolta i la paraula, oferim una atenció personalitzada a cada cas i situació.

Des de l'orientació psicoanalítica constatem que «anar a les arrels» dels problemes és bàsic per orientar-se millor en el present i futur personal, professional i social.

Treballem en xarxa amb l'atenció pública i especialitzada dels dispositius públics i entitats relacionades amb l'àmbit de la salut, serveis socials i educació.



Serveis

Consultes de psicologia:

- Consultes de valoració i orientació
- Processos psicoterapèutics i analítics individuals
- Consultes de parella
- Orientació, Mediació i Teràpia Familiar
- Atenció a infants, adolescents i llurs famílies
- Dispositiu d'Atenció a la Parentalitat i Petita Infància (DAPPI)

Especialitats Grupals:

- Grup de conversa i suport per a gent gran
- Grups de cuidadors familiars i professionals
- Grup de suport psico social en les situacions d'adversitat



Serveis

Suport mèdic-psiquiàtric:

Activitat assistencial dirigida a pacients que precisen suport mèdic-psiquiàtric, amb l'objectiu de:

- Afavorir la coherència i continuïtat terapèutica entre la psicoteràpia i el tractament farmacològic
- Donar una alternativa als pacients que requereixen rebre un tractament farmacològic, des d'una visió integral

Suport a les famílies:

- Suport als professionals de l'àmbit educatiu i social
- Suport psicoeducatiu a les famílies
- Programa Cafè i Social Media: activitats grupals preventives entorn l'ús de pantalles a la infància i adolescència

Activitats comunitàries i de sensibilització:

Participació en activitats comunitàries de la ciutat, en col·laboració amb altres entitats i equips públics.



Equip humà

L'equip assistencial està integrat per setze professionals independents, d'orientació psicoanalítica, llicenciats en Psicologia, Medicina amb especialitat de Psiquiatria i Pedagogia. Es complementa amb dues professionals en l'àrea de gestió administrativa i secretaria i una professional en l'àrea de coordinació tècnica i comunicació.

Hi ha la figura de coordinació general, que és ahora psicòleg.

Psicologia:

Isabel Barcia
M Carmen Collado
Regina Debón
Catherine Galaman
Margarita Garcia
Anna Gasull
Gabriela Leibenger
Montserrat Mateu
Roser Moix
Laura Peiró
Eduard Tàpias
Núria Torelló

Psiquiatria:

Héctor Grimberg
Rosana Lubelza
Josep Moya

Pedagogia:

Ester Fornells

Coordinació general:

Eduard Tàpias

Coordinació Tècnica i comunicació:

Iris Roch

Secretaria:

Laura Carbó
Maria Ternero



Equipament



Des de març del 2020 el centre es troba al C/ París 207, pral 2a (cantonada C/ Enric Granados) de Barcelona.

Les sales estan condicionades per a la pràctica clínica tant individual, com familiar i de parella, en un ambient de confidencialitat. Alhora disposem d'espais per a l'atenció grupal.

El centre garanteix l'acompliment de les mesures recomanades per les autoritats sanitàries. Així mateix, compta amb un protocol de mesures higièniques de prevenció i protecció amb relació a la COVID19.



Compromís comunitari

L'objecte social de CIP AIS és fer accessible una modalitat de consultes, processos personals i activitats, basades en l'escolta, la paraula i el vincle social.

A CIP AIS creiem fermament en el treball en xarxa per afavorir l'atenció dels usuaris i usuàries de la nostra entitat, per això mantenim els canals de comunicació oberts amb els professionals derivadors dels casos i ens mantenim al dia dels recursos que ofereixen les entitats de la ciutat.

Alhora, fomentem la coordinació amb entitats, agents i serveis públics i privats de l'àmbit social i de salut del territori, amb l'objectiu d'integrar als usuaris i usuàries en recursos comunitaris nous i existents.



Consum responsable

Cipais disposa d'una Guia de bones pràctiques ambientals (disponible al web de Cipais) que inclou el consum responsable i l'ús racional dels recursos naturals (inclòs el correcte ús de la calefacció i aire condicionat).

Des de fa anys, es prioritza la reutilització dels materials reciclant els residus generats (paper, tonners, plàstics) a través dels contenidors municipals.

Alhora, s'han anat implementant altres mesures, per exemple: l'any 2016 es van eliminar els gots, plats i coberts de plàstic per a substituir-los per materials reutilitzables, així com la instal·lació d'una pantalla a la sala d'espera per tal de reduir el consum de cartells en paper.



Pla d'Igualtat

Tot i que durant els últims anys s'han desenvolupat uns canvis legislatius i socials que, paulatinament, estan modificant la situació de desigualtat de gènere a la nostra societat i està significant un gran pas endavant cap a l'objectiu de plena igualtat, encara actualment existeixen, generalment, diferències de gènere a les empreses.

A l'Equip Clínic Cipais treballem en aquest terreny i per això, vam fer una breu diagnosi d'igualtat de dones i homes a l'entitat l'any 2017.

Es pot consultar a: Pla igualtat 2017-2021 (disponible al web de Cipais)



Institucions, Entitats i Centres col·laboradors

- Centres Serveis Socials Barcelona
- Xarxa EAIA i SIFE Barcelona
- EAL de l'Institut Mnpal. de Persones amb Discapacitat
- Districte Eixample. Ajuntament de Barcelona
- Equip Aquí T'escoltem
- PIAD Eixample
- EAP Eixample
- Casal gent gran Sant Antoni
- Casal gent gran Sagrada Família
- Casal de gent gran Fort Pienc
- Associació de Veïns i Veïnes Dreta Eixample
- Associació de Veïns i Veïnes de l'Esquerra de l'Eixample
- Col·legi Oficial de Psicòlegs de Catalunya (COPC)
- CDIAP Esquerra Eixample
- CDIAP Dreta Eixample
- CAPSE Eixample: Borrell i Casanova
- CAP Manso: Sant Antoni i Via Roma
- EAP Dreta Eixample: Roger de Flor
- CAP Sagrada Família: Gaudí i Sagrada Família
- CAP Passeig Sant Joan i Carles I
- CAP Sants
- CAP Maragall: Congrés, Maragall i Camp de l'Arpa
- CAP Barceloneta i Vila Olímpica
- CAP Sarrià
- CAP Camp d'en Grassot: Pare Claret
- CSMA en Salut Mental Esquerra Eixample
- CSMA en Salut Mental Dreta Eixample
- Hospital de Sant Rafael
- SEEM Pont del Dragó
- Pla Comunitari Sagrada Família



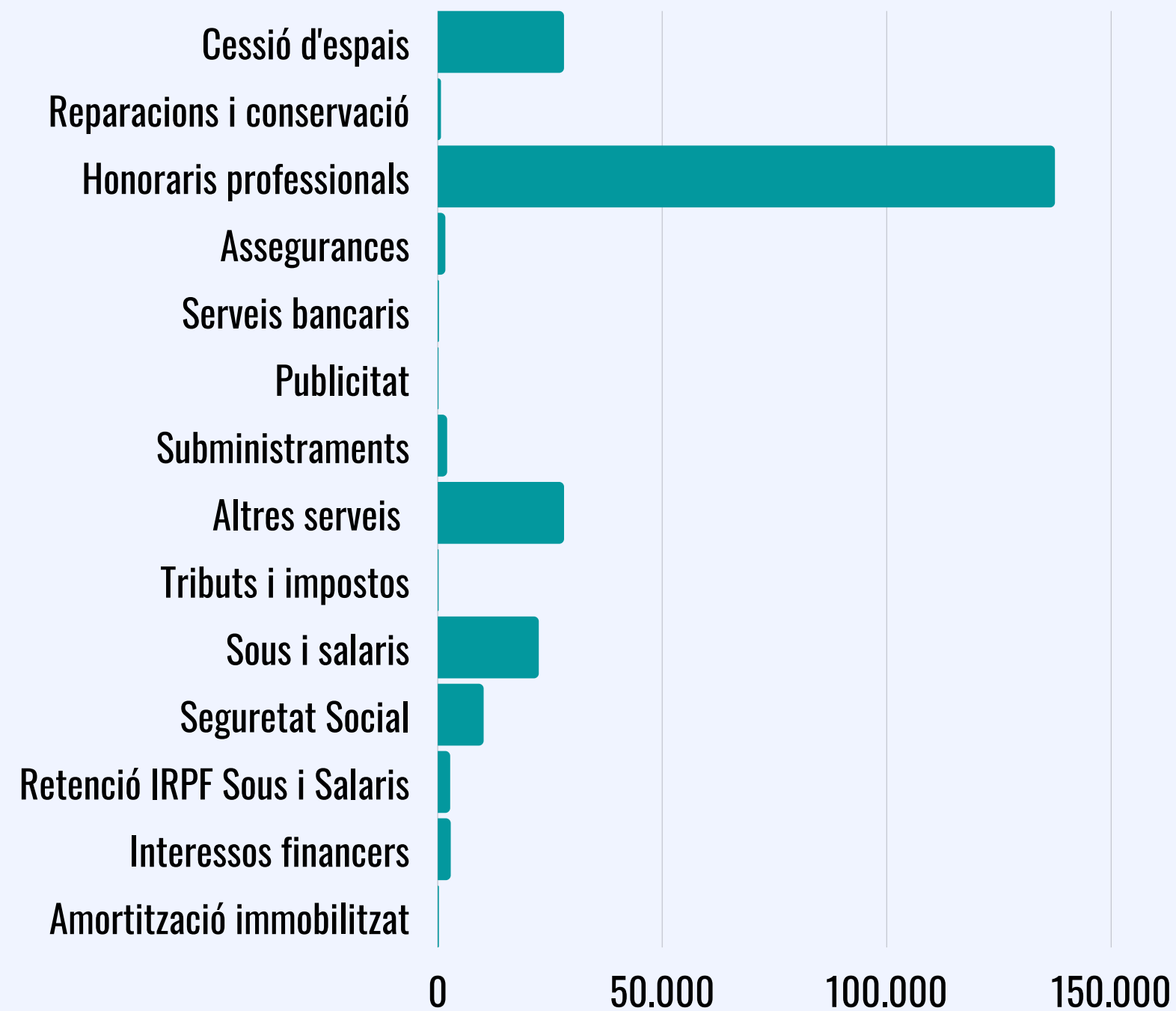


ANÀLISI DE DADES GENERALS 2020

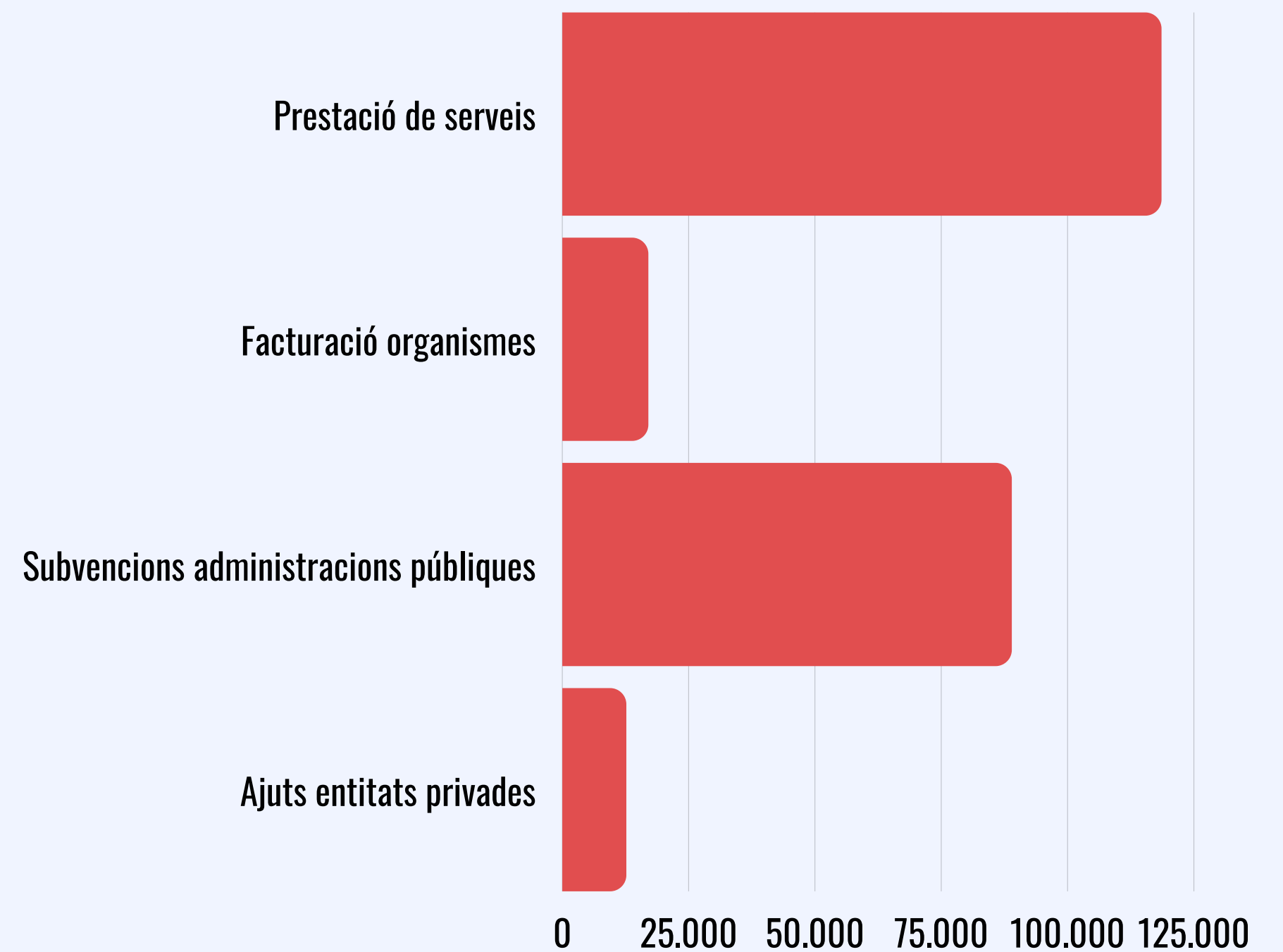


Dades econòmiques

TOTAL DESPESES 2020 = **236.283,74€**



TOTAL INGRESSOS 2020 = **236.963,19€**





Activitat assistencial

Malgrat la situació d'emergència sanitària, l'Equip Clínic Cipais ha donat continuïtat a l'activitat assistencial en format presencial o telemàtic, durant tot l'any 2020. Alhora, vam implementar la modalitat virtual de forma permanent, de manera que els usuaris i usuàries poden escollir la modalitat que els convingui.

□ Ha quedat palès que la complexitat de la situació ha provocat un augment de les demandes psicològiques, sobretot durant l'últim trimestre de 2020.

L'any 2020 hem atès a 479 persones en atenció individual o familiar, de les quals 227 han estat usuaris i usuàries noves i 252 d'anys anteriors.

Hem realitzat 8 grups en col·laboració amb entitats, serveis de salut i serveis socials de la ciutat. Aquest tipus d'activitat és la que ha quedat més minvada, a causa de la impossibilitat d'aplicar el format telemàtic en alguns casos i també per l'efecte grupal socialitzador que té com a objectiu la pròpia activitat.

S'estima que hi ha hagut 1.437 familiars implicats en els processos terapèutics realitzats a Cipais.

S'han realitzat 5.144 intervencions individuals, 53 intervencions familiars i 28 intervencions grupals.



Activitats de formació i recerca

- a) Es realitzen millores, de forma continuada, del programa informàtic que conté la base de dades.

- b) Es mantenen els espais de coordinació interna i formació continuada:
 - Reunions de coordinació, gestió conjunta dels tractaments i incidències (tots els dimecres).
 - Sessions clíniques, comentari de casos. Un dimecres al mes, on s'exposa un cas en profunditat, de forma rotatòria entre tots els membres de l'Equip.
 - Espai de treball d'equip: Comissió de Salut i Comissió de Suport i Atenció a les Famílies (mensual).

- c) Docents al Grau en Fisioteràpia. Escola Universitària GIMBERNAT (adscrita a UAB). Assignatura Ciències psicosocials aplicades: Psicologia i Psiquiatria. A càrrec dels professors i membres de CIP AIS: Eduard Tàpias, Rosana Lubelza i Hector Grimberg.



Comunicació i sensibilització

Butlletí digital

Durant l'any 2020 s'han enviat 3 butlletins a una base de dades de 4.673 adreces electròniques. Aquests correus han obtingut un total de 4.635 visualitzacions.

Blog

El blog de l'equip recopila les activitats, escrits i ressenyes sobre l'activitat clínica, els grups i actes de sensibilització. Durant l'any 2020 s'han realitzat 28 entrades amb una mitjana de 32,4 visualitzacions.

Xarxes Socials

Cipais compta amb una pàgina a Facebook amb 116 seguidors. Durant l'any 2020 s'han fet 34 publicacions, sobretot d'escrits al blog, activitats de l'entitat i recursos públics en matèria de salut i serveis socials.

A més a més, també hi ha presència digital a través del programa Cafè i Social Media a: Facebook amb 457 seguidors, Twitter amb 192 seguidors i Instagram amb 109 seguidors.



ANÀLISI DE DADES ESPECÍFIQUES 2020

**Projectes, Programes
i Activitats Comunitàries**



Covid

- Davant la situació d'emergència sanitària (març 2020), des de l'Equip Clínic Cipais va sorgir una iniciativa de caràcter voluntari de suport psicològic telefònic als usuaris/àries derivats per professionals dels centres d'atenció primària i especialitzats. Es van atendre 54 persones.
- Posteriorment, durant la segona onada de la pandèmia (desembre 2020), agreujada per la situació econòmica i la proximitat de les festes de Nadal, vam implementar tres serveis totalment subvencionats:
 - Escolta i suport psicològic telemàtic individualitzat als usuaris i usuàries o familiars afectats per la Covid.
 - Grup de suport a persones en situació actual d'adversitat Covid. També comptarà amb la participació d'usuaris voluntaris de la primera onada (pacients experts)
 - Suport i orientació preventiva a les famílies i els seus membres per dinamitzar les situacions adverses viscudes que afecten la salut, l'economia, la convivència, el seguiment del curs escolar o l'ús de les noves tecnologies per part dels joves, entre d'altres.
- Es va mantenir el contacte i es va intensificar la interconsulta sanitària amb els derivadors dels diferents dispositius de la xarxa pública sanitària i social.
- Sensibilització: escrits al blog i xarxes socials.

Suport psicològic telefònic a usuaris i usuàries d'Àrees Bàsiques i Unitats Especialitzades



Amar en tiempos de
Pandemia y Duelo

Algunes reflexions de
Gabriela Leibenger

LES ENSENYANCES
DEL SR. C

Algunes
reflexions de
Laura Peiró

Suport psicològic per a persones afectades per la Covid

L'objectiu de l'Equip Clínic CIPALS, va ser oferir suport psicològic telefònic adreçat a aquelles persones i famílies que es trobaven angoixades i volien compartir les seves preocupacions.

A més a més, vam voler contribuir en les tasques assistencials comunitàries que es veien desbordades per l'allau creixent de demandes.

Les experiències compartides han estat tan diverses com impactants. Han posat en relleu la importància de la paraula i de l'escolta activa d'orientació psicodinàmica en la millora de l'estat emocional, així com en la prevenció de diferents trastorns mentals i relacionals.



Infància, adolescència i famílies

- Servei d'orientació i atenció a les famílies: suport a la criança, suport als conflictes en la família i orientació integral i preventiva.
- Dispositiu d'Atenció a la Parentalitat i Petita Infància (DAPPI).
- Atenció psicoterapèutica a 54 menors i les seves famílies derivats per Equips d'Atenció a la Infància i Adolescència, així com els Serveis d'Integració Familiar en família Extensa de Barcelona.
- Atenció psicoterapèutica a 11 menors i les seves famílies derivats per centres de Serveis Socials de Barcelona.
- Programa Cafè i Social Media: 6 formacions preventives amb menors entorn l'ús de pantalles a la infància i adolescència i 4 tallers per a famílies sobre el bon ús de les noves tecnologies. Col·laboració amb el centre SPOTT de la Diputació de Barcelona.
- Participació Xarxa PAPI (Projecte d'Alerta a la Petita Infància). Representant: Anna Gasull.
- Participació a la Xarxa de Prevenció i Convivència sobre l'ús de les TIC de l'Ajuntament. Representant: Iris Roch.
- Sensibilització: Escrits al blog i xarxes socials.

Atenció a la infància, adolescència i famílies

En el principi de la pandèmia, la salut mental de la població infantil i adolescent va ser menystinguda.

El confinament va modificar substancialment les vides de les famílies i els seus membres de totes les edats. Els circuits i rutines de la vida quotidiana es van trastocar de manera abrupta.

Moltes famílies s'han enfrontat a situacions difícils, pèrdues i dols, en molts casos sorgeixen símptomes en nens, nenes i adolescents que no tenien antecedents.

**ATENCIÓ
PSICOTERAPÈUTICA
ALS INFANTS,
ADOLESCENTS I LES
SEVES FAMÍLIES
USUÀRIES DE SERVEIS
SOCIALS ESPECIALITZATS**



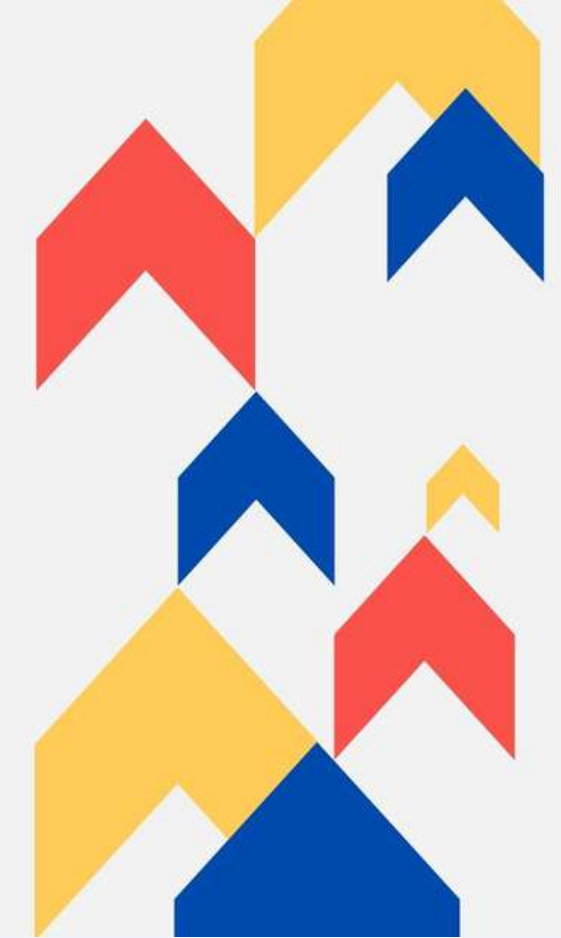
DISPOSITIU D'ATENCIÓ A PARENTALITAT I PETITA INFÀNCIA

Consultes sense cita prèvia els divendres de 12 a 14h

a CIPAI5 C/ Aribau 143, entresòl 1a

La vida en família
en tiempos del
COVID-19

Algunes reflexions
d'Anna Casull



PANTALLES: USOS I ABUSOS



Programa Cafè i Social Media

Ens enfrentem a una situació inaudita, en la qual hem conviscut durant dies sencers amb els membres de les nostres famílies.

Les pantalles han pres un paper fonamental, ens han ajudat a estudiar, treballar, mantenir el vincle social, connectar amb familiars, entretenir-nos, etc.

Per aquests motius, entenem que el que ara ens ocupa és preguntar-nos com tornar a la normalitat o com desconnectar de les tecnologies que ens han permès tantes coses durant aquests mesos.

La nostra aposta sempre és: prendre consciència de la relació que tenim amb les pantalles i entendre que la tecnologia és una eina que ens facilita les coses i que nosaltres dominem, no al contrari.

Faig scroll al insta de forma automàtica?

He compartit més d'un video còmic amb la imatge de fons de l'enterrament africà?

Sóc un lurker del Tik tok i encara no n'he penjat ni un?

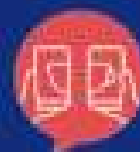
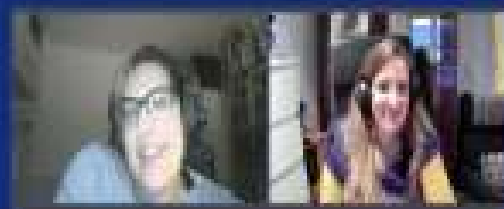
CONFINAMENT
EMPANTALLAT

Sóc capaç de veure un capítol sencer sense obrir el whatsapp?

Quants Zoom he fet avui?

No et preocupis!
Quan torni "la normalitat" restaràs importància a l'enganxe que portes a sobre!

Taller en línia per a famílies sobre habilitats educatives en el bon ús de les TIC en l'àmbit familiar





Gent gran

- 13 sessions dels Grups de conversa i suport per a persones grans a Espais i Casals de Gent Gran de l'Eixample: Sagrada Família, Sant Antoni i Fort Pienc. Nombre participants: 16 persones.
- 80 trucades de seguiment telefònic des del mes de març al desembre a les persones participants del grup de gent gran.
- S'ha atès a 13 usuaris i usuàries en format individual, per a situacions de dol, soledat i aïllament.
- Participació a l'Escola de Salut de la Nova Esquerra Eixample. Representant: Laura Peiró. Nombre participants: 30.
- Participació a la Taula Radars. Representant: Iris Roch.
- Sensibilització: Escrits al blog i xarxes socials.

La Soledat, l'Aïllament i el Dol

Els grups de “Gent Gran” constitueixen un espai de reflexió on escoltem els malestars als quals s'enfronten les persones grans.

Aquest espai es desenvolupa en sessions d'una hora de durada, conduïdes per una terapeuta que escolta i dinamitza la conversa, ajuda a l'esclariment del relat, organitza el torn d'intervencions, rellança preguntes fonamentals per a permetre la reflexió, orienta, elabora unes certes conclusions a les quals s'arriba, però sobretot situa el relat de cada participant dins de la seva pròpia història.



Escola de Salut de la Nova Esquerra Eixample

Nuestros mayores

Algunes
reflexions de
M Carmen Collado



Dones

- S'han realitzat 500 intervencions psicoterapèutiques individuals per a persones en situació de violència masclista.
- Participació al Grup de Treball de Violència Masclista del Consell de Dones de Barcelona. Representant: Roser Moix.
- Sensibilització: Escrits al blog i xarxes socials.

Violència masclista

En l'àmbit de la violència estructural contra les dones, un dels temes que desperten més polèmica és el de l'assetjament sexual i el de la violència psicològica.

Vivim a una societat que va despertant al biaix de gènere que es produeix, també, als llocs de responsabilitat. Dones que ostenten el poder són assetjades. Això provoca desconcert i incredulitat. Incredulitat més gran quan surten a la llum noms de personatges públics, que gaudien de simpatia en el públic.

Actualment els moviments reivindicatius cada cop són més poderosos perquè són globals i estan interconnectats a través de les xarxes.

Sabem de l'efecte terapèutic de posar paraules a experiències difícils, traumàtiques o no, que han callat per vergonya o per por. És un efecte que provoca canvis subjectius que constatem sovint els que, a través de la paraula, atenem pacients.

8 de març

**Dia Internacional
de les Dones**

**AUGMENT DE
LA VIOLÈNCIA
SEXUAL**

**Algunes
reflexions de
Roser Moix**



Discapacitat, Diversitat funcional i Dependència

- S'han atès 16 usuaris i usuàries (13 dones i 3 homes) derivades de l'Equip d'Assessorament Laboral de l'IMPD, realitzant 220 intervencions individuals de Suport psicosocial en la discapacitat per el seguiment i el manteniment del lloc de treball.
- Suport Psicosocial a l'Autonomia en les situacions de Discapacitat i dependència (SPAD), adreçat a persones amb dolor crònic o fibromiàlgia, amb col·laboració del Servei de Rehabilitació de l'Hospital Sant Rafael:
 - 317 intervencions individuals d'atenció psicoterapèutica a l'autonomia en les situacions de discapacitat, diversitat funcional i dependència (SPAD).
 - Participació en 2 grups de Marxa Nòrdica a l'Hosp. de St. Rafael.
 - Presentacions del programa a la xarxa d'atenció primària de la ciutat. 3 Reunions. Representant: Núria Torelló.
- Participació en 4 sessions del Taller de cuidadors familiars del CAP Sagrada Família.
- Participació en 3 sessions del Taller de Treballadores de la Il·lar del Pla Comunitari Sagrada Família.
- Sensibilització: Escrits al blog i xarxes socials.

FORMACIÓ GRATUITA PARA TRABAJADORAS DEL HOGAR

APÚNTATE!

656 411 044

(tel. o WhatsApp)

o envía un mail a

info@pdcasagradafamilia.cat

Casal de Barri Espai 210

C/Padilla 210, baixos

5 MÓDULOS:

Atención
psicológica

Derechos
laborales i
colectivos

Atención a
personas
dependientes

Recursos
del barrio

Teatro de las
oprimidas

Formación de noviembre a marzo

Organiza:

 COOPBLET
(Comissió de cures)

 Xarxa
Dos Deu

 PLA
COMUNITARI
SAGRADA
FAMILIA

Colabora:

Barcelona Cuida, Cap Roger de Flor, Més que Cures,
Mujeres Pa'lante, Ca l'Abril, Fundació Aroa, Mujeres
unidas entre tierras, Cúrcuma, PIAD, CIPAIS i COS

 Districte de
l'Eixample

 Ajuntament de
Barcelona

Si tens un desig,
tens un camí:
Eines per assolir més
autonomia

SPAD

Suport Psico social a
l'Autonomia en les situacions de
Discapacitat i dependència

Edició 2019-2020

Discapacitat, Diversitat Funcional i Dependència

Els prejudicis socials o l'excessiu èmfasi en els aspectes assistencials sovint van en detriment del desenvolupament personal i la inclusió social.

Cal avançar en concebre la discapacitat amb objectiu emancipador, afavorint construir la singular manera de viure de cadascú, amb els següents objectius:

- Afavorir l'acceptació de la seva situació i de les limitacions que comporta.
- Fer-se un lloc en la família i la societat.
- Assolir autonomia i desenvolupar un projecte de vida propi.
- Transformar els estereotips negatius i fomentar els valors d'autonomia i diversitat funcional.
- Millorar la qualitat de vida.

